

RAPPORT ANNUEL 2022



travail ateliers
protégés évolution
thérapeutique respect équilibre
diversité coopération
agilité

NOTRE MISSION

L'ATP asbl **encourage** les personnes vivant avec une maladie psychique dans leur **processus de réhabilitation psycho-sociale**.

L'ATP asbl leur permet **l'accès à des emplois** dans des environnements de travail **propices au rétablissement**.

Les professionnels de L'ATP asbl **s'engagent** à **ouvrir le champ des possibilités de travail** pour ces personnes.

VISION

L'ATP asbl vise l'accès au travail pour les personnes les plus démunies du fait d'une maladie psychiatrique.

SOMMAIRE

Contacts - 4

Préface - 5

1. Les Ateliers de l'ATP asbl - 7

- 1.1. L'atelier Kielener Atelier à Kehlen
- 1.2. L'atelier Schiereener Atelier à Schieren
- 1.3. L'atelier Éilenger KonschtWierk à Ehlange-sur-Mess
- 1.4. L'atelier Haff Ditgesbaach à Ettelbruck
- 1.5. L'atelier Licorne à Mersch
- 1.6. L'atelier Hondsburren à Wiltz

2. Effectifs - 11

- 2.1. Moyenne des personnes encadrées
- 2.2. Admissions et fin de mesures

3. Santé sécurité - 14

- 3.1. Axes d'amélioration et projets effectués
- 3.2. Accidents de travail

4. Les évènements - 17

- News 2022
- Revue de presse



Administration : 8, Zone Industrielle | L-8287 Kehlen | Tél.: 26 33 16 84-1 | Fax: 26 33 16 83 | atp@atp.lu



Menuiserie & Cannage | Cuisine | Serrurerie | Couture | Gestion technique

Kielener Atelier | 8, Zone Industrielle | L-8287 Kehlen | Tél.: 33 33 47-1 | Fax: 33 37 86 | kielener.atelier@atp.lu



Sous-traitance | Cuisine | Restaurant

Schierener Atelier | 17, rue de la Gare | L-9122 Schieren | Tél.: 26 81 27-1 | Fax: 26 81 27 320 | schierener.atelier@atp.lu



Équipe agricole | Buttek vum Haff | Cuisine | Jardinage bio | Bougies | Pæerdsstall

Haff Ditgesbaach | 3, rue du Cimetière | L-9001 Ettelbruck | Tél.: 26 81 49-1 | Fax: 26 81 49 49 | haff.ditgesbaach@atp.lu



Vannerie | Sérigraphie | Cuisine | Design de Produits

Éilenger KonschtWierk | 7f am Brill | L-3961 Ehlange-sur-Mess | Tél.: 26 37 39-1 | Fax: 26 37 39 39 | eilenger.konschtwierk@atp.lu



Barres céréales | Agriculture urbaine

Atelier Hondsburren | 21, rue du Dix Septembre | L-9560 Wiltz | Tél.: 25 95 55-1 | Fax: 26 95 55 70 | atelier.hondsburren@atp.lu



Feutrage de laine | Boutique

Licorne | 35, rue Grande-Duchesse Charlotte | L-7580 Mersch | Tél.: 28 12 02-1 | Fax: 28 12 02 50 | licorne@atp.lu

PRÉFACE

Notre challenge est de répondre du mieux possible à notre mission thérapeutique, d'apporter à tous les niveaux de l'entreprise une stabilité dans un environnement mouvant, le tout en continuant à améliorer nos pratiques et la qualité de nos services.

L'asbl grandissante nous avons déjà en 2018 fait le choix de prendre le chemin de l'implémentation de la norme ISO-9001 pour faciliter notre travail et devenir plus efficaces. Il nous reste encore du chemin à parcourir afin que cet outil de support pour les équipes puisse devenir vivace et compris de tous : formation à tous les niveaux, récurrence des groupes de travail pour revoir et améliorer nos processus.

La connaissance par le partage et le transfert de compétences et d'expériences est un point crucial de notre choix managérial, c'est un travail d'endurance qui nécessite de la persévérance. C'est ce que nous cherchons à faire en privilégiant les échanges. Dans ce cadre, nous renforcerons les partages interservices et métiers au sein de notre organisation, avec les parties prenantes et les partenaires.

De même, ce qui par le passé était suggéré est devenu un automatisme et un besoin des salariés. En effet, la formation continue fait désormais partie de la culture de notre entreprise. En 2022, comme les dernières années, les équipes de l'ATP

asbl ont toutes été volontaires pour contribuer et accroître leurs connaissances dans le but de promouvoir les meilleures approches en matière notamment de réadaptation psychosociale et de rétablissement en santé mentale. Le but étant de réduire les souffrances des personnes qui fréquentent nos services, d'améliorer leur qualité de vie, de favoriser leur pleine et entière intégration sociale et par là même leur rétablissement.

En 2022, nous sommes entrés dans le programme GIMB (Gesond iessen, Méi bewegen) du Ministère de la Santé, nous avons été labellisés, accomplissement d'une réflexion de longue date en vue de décupler les résultats d'actions qui favorisent la bonne santé de tout le personnel, encadré et encadrant. Ainsi, les cuisines ont pu bénéficier d'un support technique et d'experts pour s'orienter vers une alimentation plus saine. Un défi conséquent que nous relevons dans le contexte d'inflation que nous devons subir. Nous ne devons pas réduire nos efforts en ce sens.

Nous participons à de nombreuses instances afin d'être à l'affût des nouveautés et de pouvoir nous exprimer en amont de révisions de textes légaux dans l'intérêt des personnes que nous encadrons. En 2022, nous avons rejoint la communauté de pratiques francophone Santé-Mentale

et Travail (pour en savoir plus : QR code ci-dessous)

Toutes nos actions rejoignent cette idée cruciale :

"Les personnes en situation de handicap doivent pouvoir vivre de manière indépendante. Elles doivent pouvoir décider librement de leur vie. Elles doivent avoir les mêmes droits que les personnes qui n'ont pas de handicap." (Extrait de la Convention ONU des droits des personnes handicapées)

Je remercie tous les membres du personnel pour leurs engagements et leur capacité d'adaptation, leurs efforts et leur enthousiasme. La cause que nous ser-

vons semble parfois bien supérieure aux considérations personnelles et je crois que c'est cela qu'il faut retenir, c'est ce qui crée l'esprit et la cohésion de groupe.

Je remercie aussi tous les partenaires de terrain, maillons importants de l'accomplissement de notre travail, médecins, médecins psychiatres, assistants sociaux, les familles, les représentants du réseau de la psychiatrie extrahospitalière, nos généreux donateurs, les représentants de nos Ministères de tutelle, ainsi que les bénévoles du Conseil d'Administration de l'ATP asbl.

Sandrine Bem

Directrice de l'ATP asbl



1. LES ATELIERS DE L'ATP ASBL

1.1. L'atelier Kielener Atelier à Kehlen.

Cet atelier est conventionné pour 55 personnes encadrées dont 50% bénéficient d'un contrat de droit commun en atelier protégé et 50% d'une convention de travail thérapeutique.

Le Kielener Atelier est situé en plein cœur de la Zone Industrielle de Kehlen. Les activités proposées sont des activités de cuisine, travaux du métal, du bois et du tissu. L'atelier dispose d'un restaurant ouvert au public qui assure aussi des livraisons de repas auprès d'une maison relais. L'implantation au cœur de la Zone Industrielle permet un contact direct avec les travailleurs de la zone industrielle.

En 2022, le Kielener Atelier a repris l'activité de cannage du Schierener Atelier au sein de la menuiserie. Cette activité est complémentaire de celles de la menuiserie où les travaux de ponçage et de préparation de chaise sont effectués pour les clients. Le responsable d'atelier de menuiserie a été formé en interne à la technique et une partie du personnel encadré du Schierener Atelier a été muté au Kielener Atelier qui profite de leurs compétences en matière de cannage.

1.2. L'atelier Schierener Atelier à Schieren.

Cet atelier est conventionné pour 40 personnes encadrées dont 50% bénéficient d'un contrat de droit commun en atelier protégé et 50% d'une convention de travail thérapeutique.

Le Schierener Atelier est situé à Schieren. Il a pour avantage, la proximité directe de la gare. Les activités proposées sont: la sous-traitance et la cuisine. En décembre 2021, l'atelier de tapisserie a dû être arrêté à cause de l'impossibilité de trouver un remplacement du chef d'atelier de tapisserie cannage, ce qui a eu pour conséquence directe et immédiate une réduction des personnes encadrées.

1.3. L'atelier Éilenger KonschtWierk à Ehlinge-sur-Mess.

Cet atelier est conventionné pour 40 personnes encadrées dont 50% bénéficient d'un contrat de droit commun en atelier protégé et 50% d'une convention de travail thérapeutique.

Le Éilenger KonschtWierk est situé dans la commune de Reckange-sur-Mess. Les activités qui y sont proposées sont la création d'objets de design, la cuisine et la sérigraphie d'art et depuis le mois de mars



2021 l'activité de vannerie. La cuisine/restaurant du Éilenger KonschtWierk effectuée aussi des livraisons pour une maison relais.

2022 a été marqué par la formation d'une responsable d'atelier à la vannerie, et par la constitution d'une équipe ainsi que la recherche d'une clientèle pour l'achat d'objets en osier.

Le Éilenger KonschtWierk a comme tous les autres services concentré ses efforts pour un encadrement de qualité des personnes mais aussi mis l'accent sur l'augmentation de la visibilité par la participation active et régulière à des marchés locaux notamment.

1.4. L'atelier Haff Ditgesbaach à Ettelbruck.

Cet atelier est conventionné pour 50 personnes encadrées dont 50% bénéficient d'un contrat de droit commun en atelier protégé et 50% d'une convention thérapeutique.

L'atelier Haff Ditgesbaach est situé à proximité du CHNP et offre des activités de travail au cœur de la nature sur un domaine de 18 hectares. Les activités proposées sont la création et la fabrication de bougies, les écuries, la cuisine, l'exploitation d'un jardin sous le label bio et la ferme.

2022 fut l'annonce par le partenaire CHNP

de la reprise du personnel y détaché ce qui a eu pour conséquence des mouvements non désirés au sein de l'équipe encadrante, par une augmentation du turn over.

Dans le cadre de l'amélioration des pratiques et de la qualité d'encadrement, l'équipe encadrante a pu bénéficier d'un support intensif, de formations et d'un suivi sur les pratiques médiatives. L'objectif étant aussi la prévention des risques psycho-sociaux une priorité pour les dirigeants de l'ATP asbl.

L'équipe encadrante a aussi concentré ses efforts sur la sécurité et l'amélioration des process ce qui lui a valu une récompense bien méritée: celle de l'obtention du label Secher a Gesond Mat System de l'AAA (Association d'assurance contre les Accidents), label par ailleurs déjà présent sur les autres sites.

1.5. L'atelier Licorne à Mersch.

L'atelier Licorne a ouvert ses portes au 01 juin 2020 en plein cœur de Mersch. C'est un service créé en collaboration avec le CHNP qui accueille principalement des personnes hospitalisées au sein de la filière de psychiatrie socio-judiciaire. Les activités proposées sont des activités de feutrage de laine et une boutique. L'activité de boutique (permettant le contact des personnes encadrées avec la clientèle

externe) a commencé en juin 2021.

Cet atelier dispose de 15 places de travail en convention thérapeutique. En décembre 2022, 13 personnes y étaient encadrées.

En 2022, 2 personnes de cet atelier ont pu recevoir un contrat de travail : une personne a été placée en milieu ordinaire de travail, une autre personne a pu signer un contrat d'apprentissage.

Le service a pu mettre en place des outils de suivi et d'évaluation pour les personnes encadrées, ainsi qu'un plan de réhabilitation psycho-sociale pour toutes les personnes encadrées. Ce travail a pu être réalisé grâce à l'engagement et l'agilité du personnel encadrant.

Au sein de cet atelier de transition, l'accent est mis sur le développement, le réapprentissage ou l'apprentissage d'habilités nécessaires au développement de la personne et à son rétablissement.

Après les déboires des inondations de 2020, la boutique a pu prendre son rythme de croisière et y accueille des clients soucieux du travail artisanal bien fait et respectueux des personnes et de l'environnement. En effet, au sein de la boutique sont proposés tous les objets ou préparations culinaires réalisées au

sein de l'ensemble des ateliers de l'ATP asbl.

1.6. L'atelier Hondsburren à Wiltz.

Cet atelier est conventionné pour 40 personnes encadrées sous convention thérapeutique. L'équipe y fabrique des barres de céréales depuis décembre 2021. L'équipe d'agriculture urbaine a commencé son activité en octobre 2022.

L'objectif étant aussi dans ce service de favoriser l'insertion des personnes en milieu ordinaire de travail et/ou de développer leur participation citoyenne souvent mise à mal par des hospitalisations récurrentes.

L'atelier Hondsburren, donne du travail au public concerné et souhaite développer et voir renaître les capacités d'autodétermination, d'empowerment pour chaque personne participant à un projet via un projet de réhabilitation où l'individu est au centre des préoccupations.

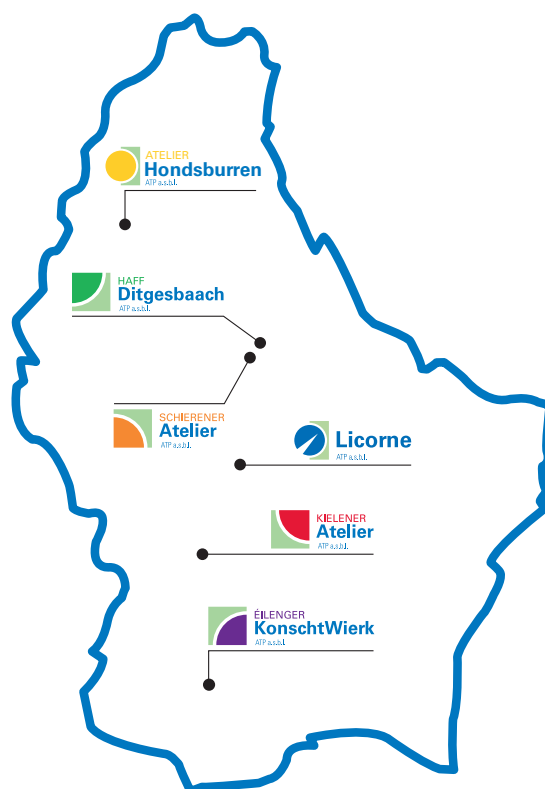
La réhabilitation repose sur l'idée que toute personne est capable d'évoluer vers un projet de vie choisi. Elle concerne différents champs de la personne : clinique (symptômes, traitements), fonctionnel (capacités cognitives, motrices relationnelles, d'autonomie) et social (logement, gestion du budget, retour à l'emploi). La réhabilitation psychosociale, le rétablissement

et l'inclusion des personnes souffrant de troubles psychiques sont aujourd'hui considérées comme des priorités de santé au niveau européen.

Les bénéfices du travail sont nombreux et de nature diverse. Ils ont fait l'objet d'études diverses qui identifient ses principales dimensions. Le travail de l'ATP asbl et dans tous ses services, se base sur ces concepts.

L'atelier thérapeutique Hondsburren à Wiltz a pour objectif de favoriser une meilleure qualité de vie pour les personnes encadrées ainsi que le rétablissement de ces personnes.

En 2022 l'atelier Hondsburren a pu suivre en moyenne 12 personnes. L'augmentation du nombre de personnes encadrées est tributaire de l'engagement d'un psychologue à mi-temps et d'un éducateur instructeur pour le volet agriculture urbaine (recrutement d'un éducateur instructeur supplémentaire en octobre 2022).



2. EFFECTIFS

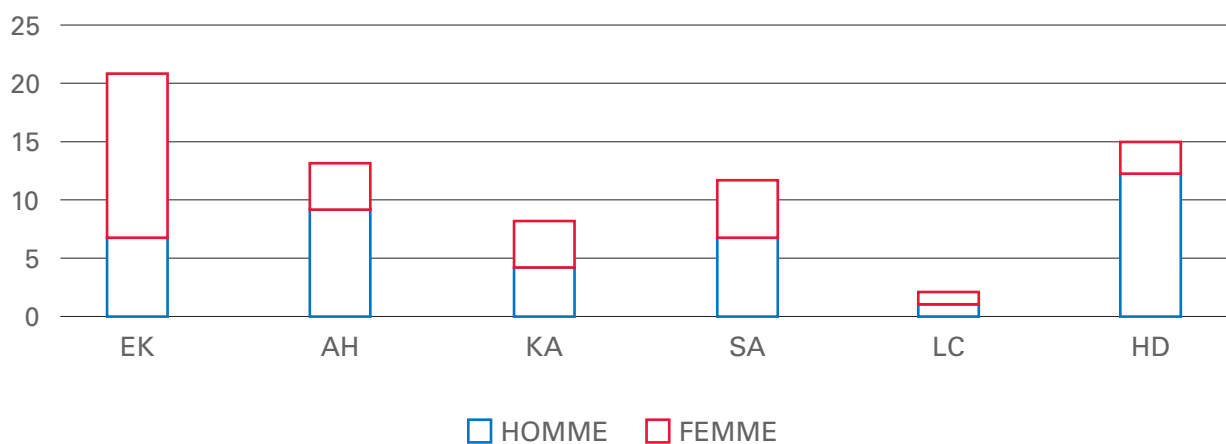
2.1. Moyenne des personnes encadrées.

L'ATP asbl encadre des personnes au travail. Certaines personnes sont en convention thérapeutique, d'autres bénéficient d'un contrat en atelier protégé. Le tableau suivant présente un état des lieux de la répartition des personnes par services sur les 6 sites.

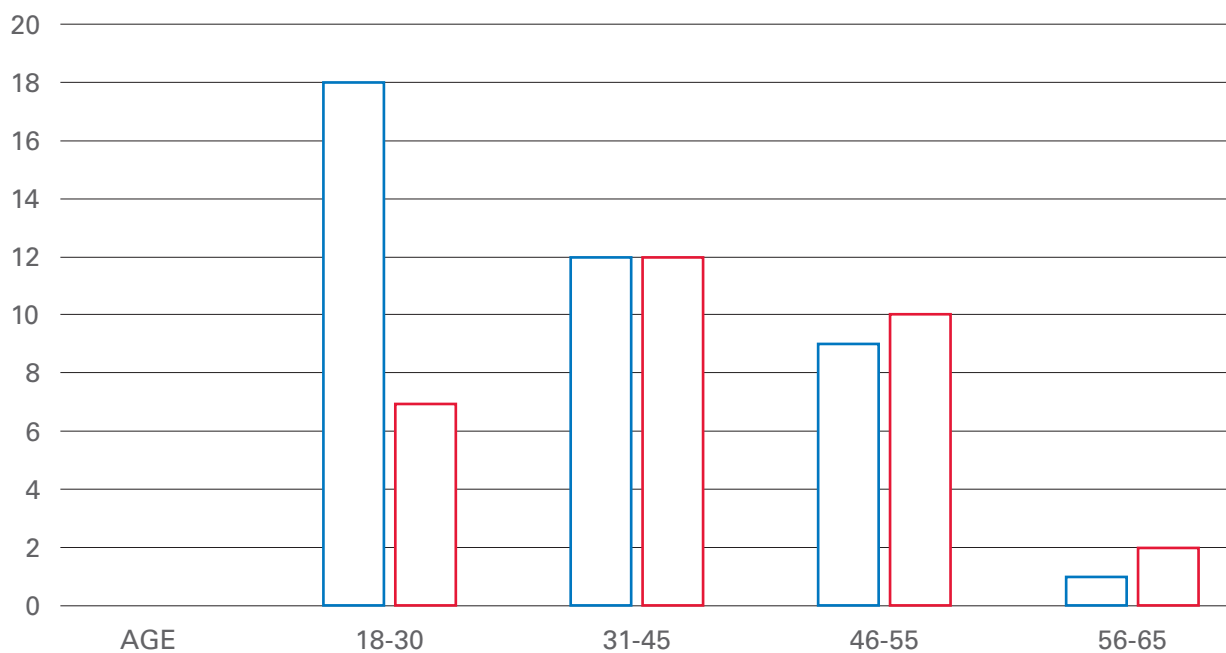
	Suivant convention	Moyenne globale mensuelle des personnes encadrées	Moyenne personnes en convention thérapeutique	Moyenne personnes en contrat de travail en atelier protégé
Kielener Atelier	55	50,83	30,08	20,75
Schierener Atelier	40	38,17	20,17	23,00
Haff Ditgesbaach	50	46,17	23,17	23,00
Éilenger KonschtWierk	40	39,42	22,50	16,92
Licorne (service ouvert depuis 2020)	15	12,08	12,08	n.a.
Hondsburren (service ouvert depuis 12/2021)	40	12,67	12,67	n.a.
TOTAL	240	199,34	120,67	78,67

2.2. Admission et fin de mesure.

Répartition des demandes par service 2022



Répartition des demandes par tranche d'âge et par sexe



En 2022, 71 demandes d'admission ont été traitées par la commission d'admission mensuelle de l'ATP asbl (contre 51 en 2021) avec 8 refus d'admission.

En 2022, 47 personnes encadrées ont quitté les services de l'ATP asbl (contre 37 en 2021 et 26 en 2020).

L'augmentation des demandes et des départs peut s'expliquer par l'ouverture récente des services Hondsburren et Licorne.

En 2022, les personnes ont été principalement orientées par le CHNP, d'Ligue et Réseau Psy partenaires du réseau de la psychiatrie extra hospitalière.

2. SANTÉ SÉCURITÉ

3.1. Axes d'amélioration et projets effectués

3.1.1. Projet GIMB « Gesond iessen a Méi beweegen »¹

L'ATP asbl a intégré le programme national GIMB 2018-2025. C'est un programme entre le Ministère de la Santé, le Ministère des Sports, le Ministère de l'Education nationale, de l'Enfance et de la Jeunesse et le Ministère de la Famille, de l'Intégration et à la Grande Région, qui permet ainsi d'agir en commun pour améliorer la santé de la population.

Nous avons été labellisés GIMB en 2022 et mis en place des actions concrètes pour sensibiliser et impacter un maximum de personnes au sein de nos structures. Pour cela nous avons dans une première phase, formé l'ensemble du personnel encadrant travaillant dans le domaine de la restauration ou de l'alimentation (10 collaborateurs), formation réalisée par une diététicienne experte dans le domaine de la restauration collective et subventionné par le programme interministériel GIMB.

3.1.2. Label Sécher a Gesond mat System – « label de qualité en matière de sécurité et de santé au travail »² et VisionZéro

Le travail des équipes à tous les niveaux

ainsi que les améliorations constantes sur chaque site ont amené les sites du Éilenger KonschtWierk, Kielener Atelier, Licorne, Schiereener Atelier à renouveler leur certification « Sécher a Gesond mat System » délivré par l'Association d'Assurance Accident.

Le contrat cadre a été signé cette année pour le site du Haff Ditgesbaach, la labellisation suit son cours.

L'ATP asbl est également adhérente à la Vision zéro depuis 2018 et continue d'œuvrer pour garder une gestion efficace et continue ainsi que la mise en place d'une culture de prévention en matière de santé et sécurité au travail pour l'ensemble de ses collaborateurs.

3.1.3. Formation du personnel encadrant et encadré

5 personnes ont été formées aux risques des Travaux en hauteur et port du harnais. 10 membres du personnel encadrant et 10 membres du personnel encadré ont réalisé la formation de Sauveteur Secouriste au Travail.

Une grande partie du personnel a participé à la formation Premier Témoin d'incendie permettant de rappeler les risques liées

¹ <https://sante.public.lu/fr/espace-professionnel/plans-nationaux/gimb-2018.html>

² <https://visionzero.lu/fr/label-sgs/>

à l'incendie ainsi que l'utilisation pratique des extincteurs ; par site cela correspond à :

- Kielener Atelier : 31 personnes
- Haff Ditgesbaach : 39 personnes
- Éilenger KonschtWierk : 35 personnes
- Licorne : 9 personnes
- Atelier Hondsburren : 16 personnes
- Schiereener Atelier : 32 personnes
- Administration : 3 personnes

3.2. Accidents de travail

L'année 2022 comptabilise 31 accidents de travail et trajet pour tout le personnel confondu.

Ces accidents ont eu pour résultat un cumul de 122 journées de congé maladie.

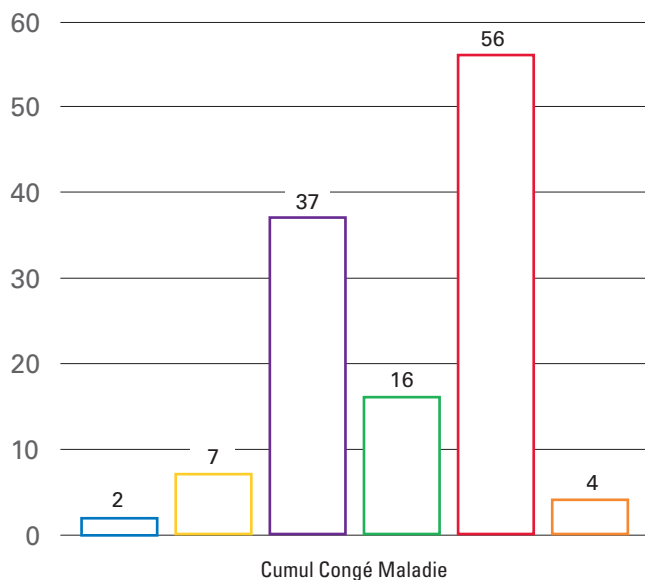
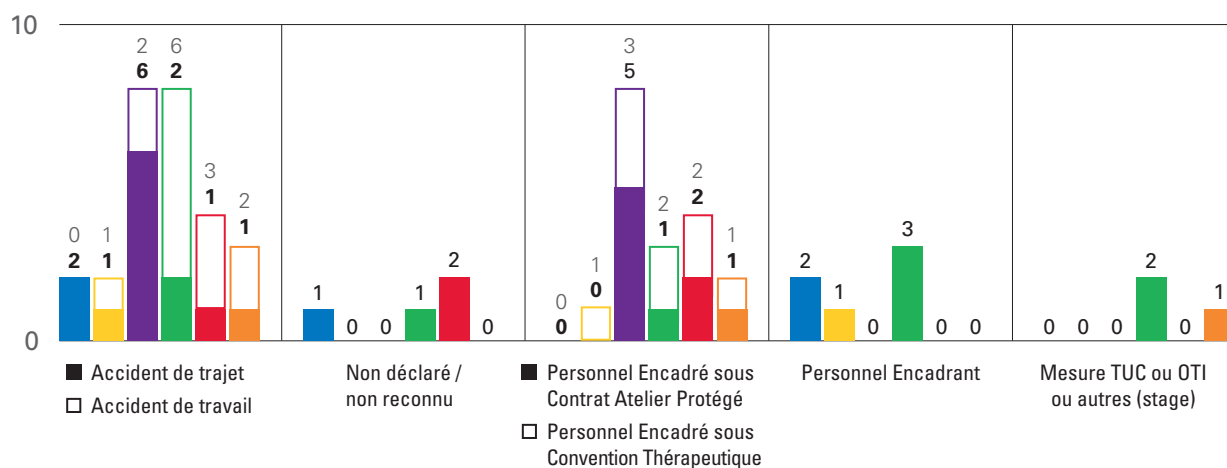
La part d'accident de trajet est équivalente à celle des accidents du travail.

Nous comptons plus d'accident auprès du personnel encadré que du personnel encadrant, à savoir 21 pour 6.

SITE /	Accident de trajet	Accident de travail	Non déclaré/ non reconnu	Cumul Congé Maladie	Personnel Encadré sous Contrat Atelier Protégé	Personnel Encadré sous Convention Thérapeutique	Personnel Encadrant	Mesure TUC ou OTI ou autres (stage)
ADM	2	0	1	2	0	0	2	0
AH	1	1	0	7	0	1	1	0
EK	6	2	0	37	5	3	0	0
HD	2	6	1	16	1	2	3	2
KA	1	3	2	56	2	2	0	0
SA	1	2	0	4	1	1	0	1
Total	13	14	4	122	9	9	6	3

Voici une représentation graphique des statistiques des accidents survenus en 2022 :

ADM AH EK HD KA SA

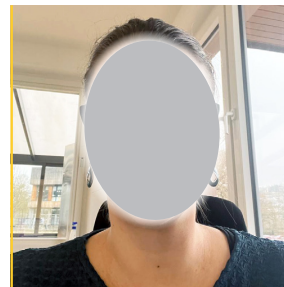


4. LES ÉVÈNEMENTS

News 2022

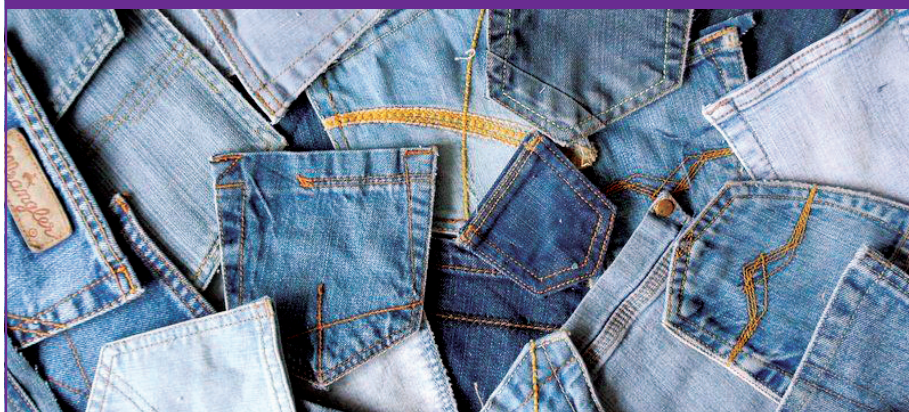


MME CHRISTINA PICK A REJOINT LE SERVICE PSYCHOSOCIAL DE L'ATELIER HONDSBURREN À WILTZ. NOUS LUI SOUHAITONS TOUS LA BIENVENUE !



« Ramène ton jean »

L'ATELIER DESIGN DU ÉILENGER KONSCHTWIERK RÉCOLTE VOS VIEUX JEANS AFIN DE LEUR DONNER UNE DEUXIÈME VIE...



NOUS CRÉONS DES PETITS PRODUITS DIVERS EN JEAN DANS NOTRE ATELIER D'IMPRESSION TEXTILE

DÉLAIS: 15/03/22

Indiquez « Jeans - Design EK » sur votre colis et mettez-le dans le courrier interne.



L'ATELIER DE FEUTRAGE LICORNE A CRÉÉ UNE MASCOTTE EN COLLABORATION AVEC L'ENTREPRISE DUSSMANN POUR SENSIBILISER LES ENFANTS À UNE ALIMENTATION SAINE.

ICI ATELIER HONDSBURREN / WILTZ

Production: 250 barres/jour



LA PRODUCTION DE BARRES CÉRÉALES EST LANCÉE !

ICI LICORNE / MERSCH



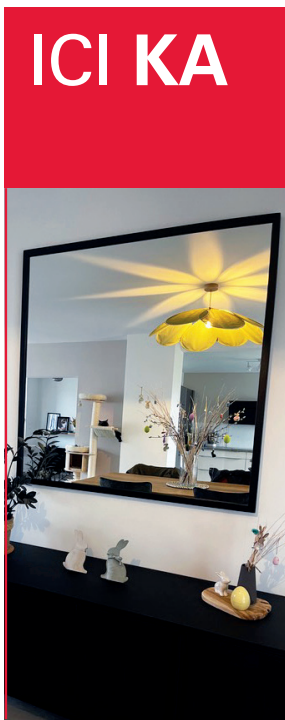
LA BOUTIQUE REOUVRE SES PORTES !



Les nouvelles pensionnaires du Haff sont arrivées !



■ LES ŒUFS BIOLOGIQUES SERONT BIENTÔT DISPONIBLES DANS LA BOUTIQUE DU HAFF ET SUR NOS MARCHÉS.



ICI KA

■ FABRICATION D'UN GRAND MIROIR SUR MESURE PAR L'ATELIER DE SERRURERIE DU KIELENER ATELIER.



ATELIER HONDSBURREN

■ PRODUCTIONS EXCLUSIVES DE BARRES DE CÉRÉALES POUR LTPES ET ST. ELISABETH.

ICI EK

■ SALIM BAKHROURI A REJOINT L'ATELIER DE SÉRIGRAPHIE DU ÉILENGER KONSCHT-WIERK EN QUALITÉ DE ÉDUCATEUR / INSTRUCTEUR. BIENVENU À LUI DANS L'ÉQUIPE !

ICI AH

■ YANN WENGER EST LE NOUVEAU ÉDUCATEUR / INSTRUCTEUR CUISINIER DE L'ATELIER HONDSBURREN. NOUS LUI SOUHAITONS LA BIENVENUE !



ÉDITION SPÉCIALE

La chasse aux œufs du 14 avril dernier a remporté un vif succès !

MERCI À TOUS LES PARTICIPANTS





M. LUCATESTORI,
EST LE NOUVEAU
CHARGÉ DE
DIRECTION DU HAFF
DISTGESBAACH.
NOUS LUI
SOUHAITONS TOUS
LA BIENVENUE !

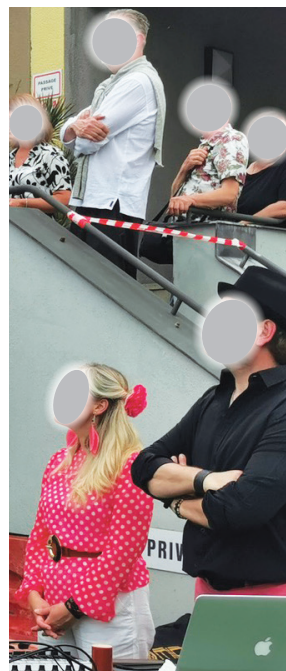


Grande fête pour Licorne

DE NOTRE ENVOYÉ SPÉCIAL

L'inauguration officielle du **Service Licorne** à eu lieu le 10 juin 2022 à Mersch. Environ **120 personnes** étaient au rendez-vous, parmi lesquelles la Ministre de la Santé **Paulette Lenert** et le président de l'ATP asbl **Jean-Paul Reuter**. Sous un ciel mitigé, une ambiance détendue régnait, en compagnie d'un ensemble musical

et des spécialités culinaires offertes par les cuisines du Schierener Atelier, du Éilenger KonschtWierk et du Haff Distgesbaach. Un stand de dégustation de barres de céréales a été assuré par l'Atelier Hondsburren. Un grand merci à tous les participants qui ont contribué au succès de cette manifestation...!





Grillfest traditionnel à Schieren

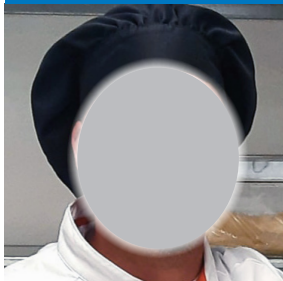
PAR NOTRE CORRESPONDANT

Le beau temps était au rendez-vous... Un bon nombre de participants des différents ateliers de l'ATP asbl aussi. Le Grillfest traditionnel du Schiereener Atelier a su satisfaire tous les palais, dans une ambiance fraîche et amicale, où les nouveaux collaborateurs ont pu familiariser en dégustant une côtelette ou une saucisse

avec un bon verre à la main. Le repas a été assuré par l'équipe de cuisine du Schiereener Atelier. Un assortiment de grillades diversifiées, de nombreux plats d'accompagnement et un vaste choix de desserts ont contribué au climat ludique de la journée, caressée entre-autres par une agréable brise estivale. Rdv en 2023 !



NOUVEAUX À L'ATP ASBL

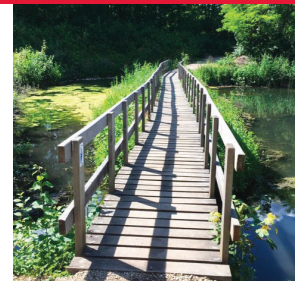
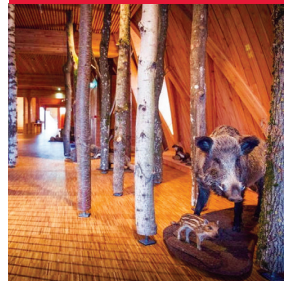


M. YANN WENGER
A REJOINT L'ÉQUIPE DE PRODUCTION ALIMENTAIRE DE L'ATELIER HONDSBURREN À WILTZ. BIENVENU À LUI !

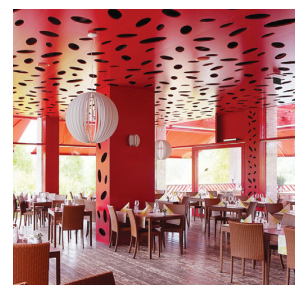


MME SANDRA PERRIN A INTÉGRÉ L'ÉQUIPE DE SOUS-TRAITANCE DU SCHIERENER ATELIER. NOUS LUI SOUHAITONS LA BIENVENUE !

EXCURSION DU KIELENER ATELIER



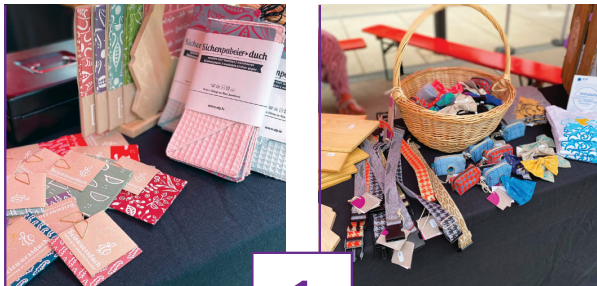
Partis en excursion au lac de Remerschen, les participants ont eu l'occasion de visiter le musée « Biodiversum », de se balader dans la nature et de se restaurer au bord de l'eau...





Vif succès des stands de l'ATP

ÉILENGER KONSCHTWIERK



1



2



3

- 1 | « Alternativen Moart » à Dudelange - 27/08/2022
 2 | « Koll an Aktioun » - 04/06/2022
 3 | « Fest vun der Natur Kockelscheuer » - 18/06/2022

PROCHAINS MARCHÉS :

12/09/2022

« Frëschmaart zu Schëffleng » (EK)

17/09/2022 + 18/09/2022

« Kürbisfest zu Biereng bei Miersch » (KA et EK)

27/09/2022

« Alternative Moart zu Diddeleng » (EK)

23/09/2022 + 24/09/2022

« Lënster Maart zu Jonglënster »

(ATP - produits des différents ateliers)

30/09/2022

« Marché Solidaire vun der CFL op der Staater Gare » (EK)



**BIENTÔT DISPONIBLE
CHEZ LICORNE...!**

**NOUVEAU! L'ATELIER DE SERRURERIE
A CRÉÉ UN GABARIT POUR FAIRE LES
CARAPACES DESTORTUES (AFIN QU'ELLES
DÉGOURDISSENT LEURS PATTES DANS VOTRE JARDIN...).**



LE SCHIERENER ATELIER EST PARTI EN EXCURSION À VIANDEN, PAR UNE MAGNIFIQUE JOURNÉE DE SOLEIL. CI-CONTRE, UN APERÇU DU CHATEAU.



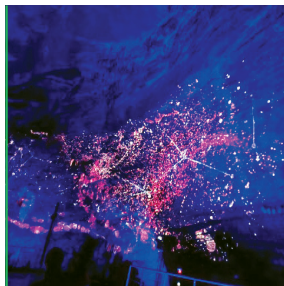
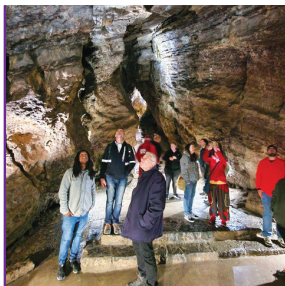
Les marchés toujours à la une!



**MAART A MUSIK - 02/09/2022
ATELIER HONDSBURREN**

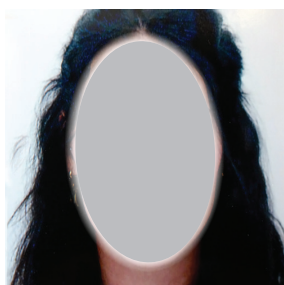


**LËNSTER MAART - JUNGLINSTER
23-24/09/2022 - ATP ASBL**



EXCURSION ANNUELLE DU HAFF DITGESBAACH ET DU ÉILENGER KONSCHTWERK AU DOMAINE DES GROTTES DE HAN EN BELGIQUE.

MME MURIEL SEWILAM A INTÉGRÉ L'ÉQUIPE ADMINISTRATION EN QUALITÉ DE SECRÉTAIRE. BIENVENUE À ELLE !

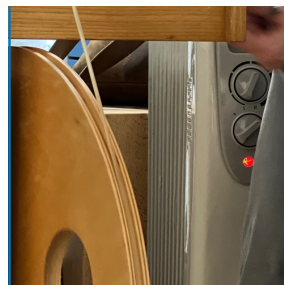


MME JENNY DAUBENFELD EST LA NOUVELLE RESPONSABLE DE LA SERRE DE L'ATELIER HONDSBURREN. ELLE EST LA BIENVENUE !





Les secrets du filage à Licorne



MERCI À MADAME CLAUDINE WILWERS D'ÊTRE VENUE À MERSCH PARTAGER LES SECRETS DU FILAGE. AVEC BEAUCOUP D'ENTRAÎNEMENT ET DE PERSÉVÉRANCE NOUS POURRONS PROPOSER CE PRODUIT À LICORNE. ENCORE UN PEU DE PATIENCE...

De Kielexer Atelier bedeelegt sech um
Kielexer Chrëschtmaart
De 26. November | 15:00 - 22:00 Auer
De 27. November | 11:00 - 18:00 Auer
Op der Gemeengeplaz zu Kielen

Haff Ditzesbaach
Chrëschtmaart um Haff Ditzesbaach
Freides, den 2. Dezember 2022
vu 16h00 bis 22h00
Entdeckt eis handgemaache Produkte mat guddem Iessen a Gedrénks an engem ländleche Flair.
Visitez notre ferme et découvrez nos produits artisanaux, nos assiettes et boissons vous attendent.
3, rue du Cimetière | L-9050 Ettelbruck
Tel.: 26 81 49-1 | haff.ditzesbaach@atp.lu | www.atp.lu

Reckenger Chrëschtmaart
Samschdes, de 26. November 2022 ab 14.00 Auer

VIF SUCCÈS DES MARCHÉS DE NOËL À KEHLEN (1), AU HAFF (2) ET À EHLANGE (3)

**« PREMIER TÉMOIN D'INCENDIE »
FORMATION SUR TOUS LES SITES ATP**

Revue de presse

In der Nordstad entstehen zahlreiche Lebensmittelgeschäfte, die den Einwohnern hervorragende lokale Produkte anbieten. Oben: Der Laden im Haff Ditgesbaach in Ettelbrück.

De nombreuses épiceries se développent dans la Nordstad et offrent aux habitants d'excellents produits locaux. Ci-dessus, le magasin du Haff Ditgesbaach, à Ettelbruck.



KURZE WEGE, LANGE FREUDE

Nordstad-Produkte unterstützen

Text: Christina Kohl • Foto: Caroline Martin

Résumé en français page 29

**Soutenir les productions
de la Nordstad**

Wer in der Nordstad wohnt, hat die Natur direkt vor der Haustür und zahlreiche heimische Bauernhöfe und deren hochwertige Qualitätsprodukte mit dazu.

Die Nordstad und nationale Initiativen fördern den Einkauf lokaler Lebensmittel und bringen Verbraucher und Produzenten mit kreativen Konzepten zusammen. „Im Rahmen der territorialen Kooperation zwischen dem Staat und der Nordstad unterstütze ich die Ausarbeitung eines interkommunalen Konzeptes zur Förderung der lokalen Produkte der Region“, betont Claude Turmes, Minister für Raumentwicklung. Die besondere Lage zwischen den Naturparks unterstreiche das erweiterte Potenzial eines regionalen „Foodbelts“ (Nahrungsmittelgürtels), so Turmes.

Wochenmärkte in Diekirch und Ettelbrück

Eine große Auswahl in der Nordstad erzeugter Frischeprodukte findet man ganzjährig auf den Wochenmärkten. So zieht es zahlreiche Stammkunden jeden Freitag von 8 bis 12 Uhr auf den Ettelbrücker Wochenmarkt, der in der Fußgängerzone und vor der Kirche Saint-Sébastien stattfindet. Auch in der Diekircher Fußgängerzone ist der Wochenmarkt für viele längst zum lieb gewonnenen Ritual geworden, der dienstags von 8 bis 12 Uhr stattfindet. Sowohl die handverlesene Auswahl lokal erzeugter Frischeprodukte als auch die besondere, gemütliche Atmosphäre dieser kleinen, aber feinen Wochenmärkte suchen ihresgleichen. Ob frisches Obst und Gemüse, Käse- und Wurstspezialitäten oder frische Eier: hier gibt es fast alles, was man für den Lebensmitteleinkauf benötigt, ist noch Zeit für einen Plausch und nimmt man sich Zeit für die Kunden und ihre Fragen und Wünsche.

Direkt beim Bauern einkaufen

Besonders erlebnisreich ist der Einkauf frischer Lebensmittel direkt auf den Bauernhöfen. In der Nordstad bieten Familienbetriebe ihre Produkte in hofeigenen Läden frisch „vom Hof auf den Teller“ an. So zum Beispiel in Erpeldingen/Sauer, wo im Hofladen der Sauerbuttk hofeigene Produkte wie frische Eier und Milch sowie Produkte der Marke Fair Mëllech angeboten werden. Wer auf der Suche nach Saison- und Gemüsepflanzen, Schnittblumen oder einem schönen Blumenstrauß ist, findet bei Fleurs Binsfeld in Erpeldingen/Sauer eine große Auswahl. Eine Vielzahl lokaler Frischepro-

dukte setzt sich für Menschen mit Beeinträchtigungen ein, die in seinen vielfältigen Bereichen wie Garten, Hofladen, Küche, Kerzenwerkstatt und den Pferdeställen ein für ihre Genesung förderliches Umfeld finden. Im Hofladen sind zum Beispiel frische Eier, hauseigene Säfte und Viez, Konfitüren, Sirup, Körbe oder Feueranzünder erhältlich. Hochqualitative luxemburgische Produkte, Präsentkörbe und kulinarische Geschenkideen sind ebenfalls im Feinkostladen Ketti in der Diekircher Fußgängerzone erhältlich. Das Geschäft ist unlängst in größere Räumlichkeiten in die Grand-Rue 30 gezogen und hat sein Sortiment dadurch um das Dreifache vergrößert. Ein beliebter saisonaler Genuss aus der Eselsstadt ist auch der naturtrübe Viez der Diekircher Viezerei. Käseliebhaber finden auf dem Biohof Baltes aus Stegen eine große Auswahl leckerer Bio-Ziegenkäsesorten aus eigener Herstellung. So zum Beispiel Schnittkäse, Frischkäse mit Schnitt- oder Bärlauch oder Weichkäse mit Kräutern der Provence. Auf dem Meyrishaff zwischen Bastendorf und Selz leben Freilandhühner, Angus Kühe sowie Schafe. Hier findet man Produkte aus eigener Herstellung, darunter frische Wieseneier, Fleisch, Kartoffeln und Erdbeeren sowie eine Reihe weiterer regionaler Qualitätsprodukte. Angeboten werden außerdem verschiedene Getreidesorten und Sonnenblumen. Neuerdings sind die Wieseneier, frische Milch und vieles mehr auch rund um die Uhr im gekühlten Automaten auf dem Meyrishaff erhältlich. In der hofeigenen Rôtisserie gibt es übrigens alle zwei Wochen frische Grillhähnchen und andere leckere Sachen.

Nordstad Korb: Eine tolle Geschenkidee

Eine besondere Selektion lokaler Qualitätsprodukte aus der Nordstad und eine nette Geschenkidee stellt der Nordstad Korb dar. Der attraktive Weidenkorb ist prall gefüllt mit elf ausgewählten Produkten, die hauptsächlich in der Nordstad hergestellt wurden. So zum Beispiel eine Flasche Johannisbeersirup, ein Glas Mirabellenmarmelade, ein Bienenwachstuch und ein Feueranzünder vom Biohaff Dittgesbaach. Auch eine Flasche Diekirch Premium Bier von der Brasserie Diekirch und eine Flasche Opyos Gin sind im Korb enthalten. Hierzu passt der Nordstad

Ein Stück der hautfreundlichen ORT Éislek Seife und eine Packung Éisleker Téi der Kräutergenossenschaft Téi vum Séi, ein Glas Honig vom Kanton Diekircher Bienenverein und ein Schneidebrett sind ebenfalls mit dabei. Erhältlich ist der Nordstad Korb im Ettelbruck City Tourist Office und im Diekircher Syndicat d'initiative.

Workshop „Liewensmëttelpunkt“

Um wichtige nationale Akteure und die Nordstad zum Thema „Nordstad Food“ zusammenzubringen, fand im Sommer 2021 ein erster Workshop statt. Unter anderem wurden hierbei wichtige Schlüsselbegriffe geklärt und ein nachhaltiges Lebensmittelsystem auf Nordstad-Niveau und die Rolle der Nordstad beim Aufbau eines nationalen, sogenannten Food Clusters besprochen. Eine koordinierte Vernetzung soll die Zusammenarbeit zwischen den verschiedenen Akteuren des Lebensmittel-Ökosystems stärken und sie bei ihren Innovationsbemühungen unterstützen. In der Zwischenzeit hat das Projekt den Namen „Liewensmëttelpunkt“ bekommen. Zu diesem soll im Sommer ein Workshop unter der Leitung von David Everard (Everard Consulting & Communication) zu einer begleitenden Arbeitsgruppe führen. Diese soll anschließend mit ihm eine Strategie sowie einen Aktionsplan über mehrere Jahre für die Nordstad ausarbeiten. *„Ziel des Liewensmëttelpunkt ist es, die Nordstad klar zum wichtigen Thema Lebensmittelsicherheit und der regionalen Stärkung der Lebensmittelversorgung zu positionieren. Außerdem soll mit interessanten Aktionen und konkreten Umsetzungen vor Ort die Bevölkerung für die Thematik sensibilisiert werden“*, erklärt Everard.

Junge Menschen für lokale Produkte begeistern

Schon junge Menschen so früh wie möglich für eine umweltbewusste Einstellung und den Einkauf regionaler Produkte zu begeistern ist das erklärte Ziel des Lycée technique agricole in Gilsdorf sowie der École d'hôtellerie et de tourisme du Luxembourg (EHTL) in Diekirch. *„Bildung zum lokalen und nachhaltigen Konsum ist keine Modeerscheinung oder punktueller Schwerpunkt eines pädagogischen Projektes, sondern integraler Bestandteil einer verantwortungsbewussten Ausbildung“*, betont Michel Lanners, Direktor der EHTL. Die Schule sei sich dieser unumgänglichen Herausforderung bewusst und bemühe sich, als agierender Akteur in Luxemburg, Bildungsverantwortung zu übernehmen. Dank des schuleigenen Olivenöl-Projekts können Schülerinnen und Schüler wertvolle praktische Erfahrungen über lokale Qualitätsprodukte und den Respekt für die Umwelt sammeln. Das EHTL-Ölivenöl-Projekt ist dank der engen Zusammenarbeit



mit Toula Vassilacou-Fassea entstanden, ehemalige Direktorin der Europäischen Schule Luxembourg. Das sonnenverwöhnte naturbelassene Öl aus erster Kaltpressung stammt aus einem Familienbetrieb aus dem Süden der Peloponnes und ist direkt in der Schule, beim Syndicat d'initiative in Diekirch sowie an weiteren ausgewählten Stellen erhältlich.

Aktion „Giel Band“: Pflücken erwünscht!

Mit dem Beginn der Obstsaison in unserer Region und den ersten Kirschen dürfen sich Obstfans auch in diesem Jahr wieder über die Aktion „Giel Band“ freuen. Die Gemeinden, die sich an dieser Kampagne beteiligen, haben leuchtende gelbe Bänder mit der Aufschrift „Hei dierft Dir plécken“ an den Bäumen befestigt, von denen jeder kostenlos Obst für den Eigenbedarf pflücken darf. In diesem Jahr können zusätzlich auch Privatpersonen, Vereinigungen und Unternehmen an der Aktion teilnehmen. Auch Fallobst darf unter den Bäumen mit gelbem Band eingesammelt werden. Mit der Aktion setzen das

Ministerium für Landwirtschaft, Weinbau und ländliche Entwicklung und das Syndikat der Luxemburger Städte und Gemeinden (Syvicol) ein Zeichen gegen die Lebensmittelverschwendung. Mehr Infos zur Aktion „Giel Band“, Anmeldung, Bestellung der gelben Bänder und eine Übersichtskarte gibt es unter <https://antigaspi.lu>.

Eine ideale Möglichkeit, zahlreiche regionale Produzenten und ihre landwirtschaftlichen Produkte kennenzulernen, bieten ihre Stände auf der Foire agricole, die vom 1.-3. Juli 2022 in Ettelbrück stattfindet. Die größte Freilandlandausstellung Luxemburgs ist zugleich das umfangreichste Schaufenster der Luxemburger Landwirtschaft. Hier wird großen Wert auf die Vorstellung der heimischen Produkte und die Sensibilisierung der Verbraucher bei der Entdeckung der regionalen Produkte gelegt. *„Die Foire agricole gibt der Landwirtschaft und unseren Bauern ein Gesicht und zeigt dem Publikum, welche Produkte es gibt und wie sie entstehen“*, so Landwirtschaftsminister Claude Haagen. ◀

Mehr zum Programm unter www.fae.lu.

Soutenir les productions de la Nordstad

Habiter dans la Nordstad donne le privilège d'avoir la nature littéralement à sa porte et, par la même occasion, de profiter de produits de grande qualité des nombreuses fermes locales.

La Nordstad et diverses initiatives nationales visent à promouvoir l'achat de produits alimentaires locaux en rapprochant producteurs et consommateurs autour de concepts innovants. « Dans le cadre de la coopération territoriale entre l'État et la Nordstad, je soutiens l'élaboration d'un concept intercommunal de promotion des produits locaux de la région », déclare Claude Turmes, ministre de l'Aménagement du territoire. Il note que la situation particulière de la zone, au milieu de parcs naturels, souligne le potentiel accru d'une « foodbelt » (ceinture alimentaire) régionale.

Marchés hebdomadaires à Diekirch et Ettelbruck

Toute l'année, les marchés hebdomadaires proposent des produits frais. Nombreux sont les clients à se presser, de 8 h à 12 h, au marché du vendredi à Ettelbruck. Dans le quartier piéton de Diekirch, le marché hebdomadaire est pour beaucoup un agréable rituel bien établi, chaque mardi de 8 h à 12 h. Le choix et la qualité des produits frais et locaux ainsi que l'ambiance chaleureuse de ces petits marchés bien achalandés sont inégalables.

Acheter chez les producteurs

Rien ne vaut l'expérience de l'achat direct à la ferme. De nombreuses entreprises agricoles familiales de la Nordstad vendent leurs produits dans leurs propres boutiques. À Erpeldange-sur-Sûre, par exemple, le magasin de la ferme – Sauerbuttk – propose ses produits et ceux de la marque Fair Mëllech. Pour un vaste choix de légumes et plantes de saison, ainsi que de fleurs coupées, rendez-vous chez Fleurs Binsfeld, à Erpeldange-sur-Sûre. À Ettelbruck, le Haff Ditzesbaach se distingue par la variété de ses produits frais. Des produits luxembourgeois de grande qualité,

paniers garnis et autres idées cadeaux gourmandes sont également proposés à l'épicerie fine Ketti, à Diekirch. Les amateurs de fromage trouveront à la ferme bio Baltes, à Stegen, une belle sélection de savoureux fromages de chèvre bio produits sur place. La ferme Meyrishaff, située entre Bastendorf et Selz, élève des poules, des vaches et des moutons. Les produits maison voisinent avec toute une gamme de produits régionaux de qualité.

Le panier de la Nordstad

Son choix de produits locaux de qualité fait du panier de la Nordstad l'idée cadeau par excellence ! Le joli panier en osier présente une sélection de 11 produits, majoritairement issus de la Nordstad. Il est en vente à l'office de tourisme d'Ettelbruck et au Syndicat d'initiative de Diekirch.

Atelier Liewensmëttelpunkt

À l'été 2021, un premier atelier sur le thème « Nordstad Food » avait réuni les principaux acteurs nationaux et les responsables de la Nordstad. Les discussions avaient permis de préciser les concepts-clés et d'envisager un système alimentaire durable au niveau de la Nordstad, ainsi que le rôle de la région dans la création d'un cluster alimentaire au niveau national. Cet été, un atelier sous la direction de David Everard (Everard Consulting & Communication) aboutira à la création d'un groupe d'accompagnement, avec pour objectif d'élaborer pour la Nordstad une stratégie et un plan d'action sur plusieurs années.

Promouvoir les produits locaux auprès des jeunes

Insuffler aux jeunes, dès l'enfance, le respect de l'environnement et les sensibiliser à l'achat de produits régionaux est l'objectif avoué du Lycée technique agricole de Gilsdorf et de l'École d'hôtellerie et de tourisme (EHTL) de Diekirch. « Éduquer à une consommation locale et durable n'est ni un phénomène de mode ni une priorité ponctuelle d'un projet pédagogique, mais fait partie intégrante d'une formation responsable », souligne Michel Lanners, directeur de l'EHTL.

Action Gielt Band : tous à la cueillette !

La saison des fruits commence dans notre région. Les gourmands se réjouiront du retour de l'action Gielt Band : les communes partenaires ont accroché à certains arbres des rubans jaune vif portant l'inscription « Hei dierft Dir plécken », signalant que tout un chacun peut y cueillir des fruits pour sa consommation. Pour découvrir de nombreux producteurs et produits agricoles régionaux, rendez-vous à la Foire agricole d'Ettelbruck, du 1^{er} au 3 juillet 2022. La plus grande manifestation en plein air



De la laine pour retisser sa vie à Mersch



De: Tatiana Salvan ■ Dans A la Une, Luxembourg Mis à jour le 12/06/22 10:30 | Publié le 11/06/22 7:00



Le public peut retrouver à l'Atelier Licorne de Mersch une boutique d'exposition et de vente des produits artisanaux et écoresponsables réalisés par les collaborateurs. (photo ASBL ATP)

Depuis plus de 30 ans, l'ASBL ATP aide les personnes vivant avec une maladie psychique à s'insérer socio-professionnellement. Un nouvel atelier, baptisé Licorne, vient d'être inauguré à Mersch.

La semaine dernière, un nouvel atelier de l'**association d'Aide par le travail thérapeutique pour personnes psychotiques** (ATP) a été inauguré à Mersch. Baptisé Licorne, cet atelier de feutrage de laine peut accueillir quinze personnes et a pour but d'aider des adultes vivant avec une maladie psychique à se réhabiliter sur le plan psycho-social.

Ici, les participants de l'atelier, les «collaborateurs», sont d'abord chargés de démêler les fibres textiles brutes (c'est l'indispensable opération de cardage de la laine) avant de réaliser des feutrages à l'aiguille et à l'eau savonneuse. «Le feutrage de laine, c'est juste un moyen pour parvenir à retrouver des compétences sociales et cognitives et à se réadapter, les gens participant à cet atelier ayant été hospitalisés pendant très longtemps», explique Sandrine Bem, chargée des relations presse chez l'ASBL. «Cela aurait pu être une autre activité, mais à Mersch, il fallait une activité qui ne fasse pas de bruit.»

En effet, au sein des autres ateliers de l'ATP (l'ASBL en compte désormais six au total, répartis à travers le pays), d'autres activités sont mises en place : couture, vannerie, cuisine, restauration de meubles, fabrication d'objets de décoration... Et même la maintenance de caddies. Les équipes d'ATP entretiennent ainsi les chariots d'une enseigne de supermarchés et chaque année, ce sont plus de 10 000 caddies qui sont ainsi révisés et réparés par les collaborateurs.



«Le feutrage de laine, c'est juste un moyen pour parvenir à retrouver des compétences sociales et cognitives», explique Sandrine Bem. Photo : asbl atp

En sus des créations en feutrine de laine, le public peut d'ailleurs retrouver à l'Atelier Licorne de Mersch une boutique d'exposition et de vente des produits artisanaux et écoresponsables réalisés par les collaborateurs de tous les ateliers. Cette boutique est aussi l'occasion pour les patients de découvrir de nouvelles compétences, comme la vente au comptoir et le contact avec la clientèle.

Un rythme adapté à chacun

Voilà plus de 30 ans déjà que l'ASBL ATP accompagne des personnes souffrant d'une maladie psychique pour leur permettre de se réhabiliter sur le plan psychosocial en leur offrant petit à petit accès à l'emploi dans des conditions de travail adapté. Fragilisées par une maladie psychique, il peut être en effet difficile pour ces personnes d'accéder à des emplois en milieu ordinaire, de manière temporaire ou permanente.

Les collaborateurs des ateliers, tous majeurs, sont envoyés dans ces structures de travail par le Centre hospitalier neuro-psychiatrique (CHNP/ Rehaklinik) et des médecins sur critères de diagnostic. Dépression, schizophrénie... Les patients admis aux ateliers souffrent de maladies psychiatriques diverses et variées. «Si la personne est stable et n'est pas actuellement dépendante aux drogues, elle peut suivre l'atelier», indique Sandrine Bem.

Dans la limite des places disponibles évidemment... Les places y sont en effet limitées et il existe une liste d'attente. «Actuellement, environ 60 personnes attendent qu'une place se libère», fait savoir sur son site internet l'ATP, qui peut encadrer dans ce contexte jusqu'à 240 personnes au total.

Manque de logements encadrés

Sandrine Bem, chargée des relations presse chez l'ASBL ATP, alerte sur le manque de logements encadrés au Luxembourg pour les personnes ayant été hospitalisées pour une maladie psychique. «Il y a un manque de structures d'hébergement pour la suite. L'hébergement, c'est déjà un problème au Luxembourg, et ces personnes n'ont pas de revenus. Où vont-elles habiter à leur sortie de l'hôpital ? C'est le plus gros problème rencontré. On pourrait les sortir beaucoup plus tôt de l'hôpital s'il y avait plus de logements encadrés.»

Les collaborateurs de ces structures de travail ne sont pas rémunérés. «Les ateliers sont transitoires», comme l'explique Sandrine Bem : «Une fois que nous avons travaillé certaines compétences avec le collaborateur et qu'il y a un projet, soit il va travailler dans un autre atelier, soit ailleurs. Sur d'autres sites que celui de Mersch, il peut y avoir, à terme, une possibilité de contrat de travail.»

La durée de participation à un atelier n'est pas définie à l'avance : elle est propre à chaque patient. «L'arrêt de l'atelier dépend si la personne est prête ou non. On a des gens qui sont là depuis un an, qui ont commencé à venir deux jours par semaine, puis qui ont augmenté le rythme. C'est vraiment adapté à chacun et dépend de ses priorités», insiste Sandrine Bem. «Par exemple, nous accueillons en ce moment un homme qui n'est pas en capacité de venir plus de deux demi-journées par semaine. Ce qu'on souhaite dans ce cas-là, c'est d'abord stabiliser son état de santé.»

Stabiliser son état de santé, récupérer des capacités cognitives et sociales, mais aussi parvenir à se sentir à l'aise et à retrouver suffisamment confiance en soi font partie des objectifs que s'est fixée l'ASBL ATP vis-à-vis de ses collaborateurs. «Quand vous avez été hospitalisé longtemps, la perte d'estime de soi prend beaucoup de place, parfois plus que la maladie», note Sandrine Bem.

Six sites

Reconnue d'utilité publique, l'association ATP est conventionnée avec le ministère de la Santé et le ministère du Travail, et possède un agrément du ministère de la Famille. Les ateliers d'ATP sont répartis sur six sites à travers le pays :

- > Kielener Atelier à Kehlen (convention pour 55 personnes encadrées)
- > Schiereener Atelier à Schieren (40 personnes encadrées)
- > Haff Dietgesbaach à Ettelbruck (50 personnes encadrées)
- > Eilenger KonschtWierk à Ehlange-sur-Mess (40 personnes encadrées)
- > Atelier Licorne à Mersch (15 personnes encadrées)
- > Atelier Hondsburren à Wiltz (40 personnes encadrées)

ATP asbl

RAPPORT ANNUEL 2022

8, Zone Industrielle | L-8287 Kehlen
tél.: 26 33 16 84 - 1 | fax: 26 33 16 83 | atp@atp.lu

www.atp.lu